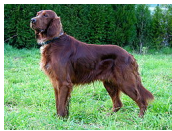


Ирландски червен сетер

Автор: Администратор



FCI номер на стандарта: 120/18.07.2001 г.

Произход: Ирландия

Дата на публикация на валидния оригинален стандарт: 13.03.2001 г.

Предназначение на породата: Ловно и домашно куче.

Класификация по FCI:

Група 7 - Кучета, работещи със стойка

Секция 2 - Британски и ирландски кучета, работещи със стойка, и сетери

Подсекция 2 - Сетери

С работни изпитания.

Общ вид: Живо и атлетично, способно, с добродушно изражение. Хармонично и в пропорции.

Поведение и темперамент: Страстно, интелигентно, енергично, привързано и вярно куче.

Глава: Издължена и суха, без да е груба при ушите. Муцуната и черепа са с еднаква дължина и с паралелни линии.

Черепна област:

Череп: Овален (между двете уши), предполагащ голям мозъчен капацитет, и с добре изразена окципитална изпъкналост. Веждите са повдигнати.

Стоп: Добре изразен.

Лицева област:

Носна гъба: Цветът на носната гъба е тъмен махагон, тъмен орех или черен, ноздрите са широки.

Муцуна: Умерено дълбока и леко квадратна в края. От стопа до края на носа, дълга, без увиснали устни.

Челюсти: Челюстите са с определено еднаква дължина.

Зъби: Ножична захапка.

Очи: Тъмен лешник или тъмно кафяви, без да бъдат много големи.

Уши: Средно големи, с фина структура, разположени ниско и доста назад, висящи, без гънки, плътно по главата.

Ирландски червен сетер

Автор: Администратор

Шия: Умерено дълга, много мускулеста, не много дебела, леко извита, без тенденция за голяма гуша.

Тяло: Пропорционално на размера на кучето.

Гърди: Дълбоки, доста тесни отпред, ребрата са добре извити, което дава достатъчно голям гръден капацитет.

Поясница: Мускулеста и леко сводеста.

Опашка: Умерено дълга, пропорционална на размера на тялото, поставена по-скоро ниско, силна в основата, изтъняваща до фина на върха. Носи се на или под нивото на гърба.

Крайници:

Предни крайници:

Плешки: Фини в горната си част, дълбоки и добре разлети назад.

Лакти: Свободни и доста ниски, без да са завъртени навътре или навън.

Подрамене: Прави и жилести, със солидни кости.

Задни крайници:

Широки и мощни. Дълги и мускулести от бедрата до скакателните стави. От скакателните стави до лапите къси и силни.

Колене: Добре сгънати.

Скакателни стави: Никога извити навън или навътре.

Лапи:

Малки, много твърди, пръстите са силни, засводени и стегнати.

Походка и движения: Свободни, плавни, с мощни тласъци, движения. Главата се държи високо. Предните крайници се изнасят доста напред, но ниско. Задните крайници оттласкват равномерно и много мощно. Кръстосване или преплитане на краката е нежелано.

Козина:

Косъм: По главата, предната част на краката и краищата на ушите - къс и фин; върху останалите части на тялото и краката умерено дълъг, гладък и толкова свободен, колкото е възможно. Покривните косми по външната част на ушите са дълги и коприненоподобни; по задната част на предните и задните крайници, дълги и фини. Наличната козина по корема образува ресни, които могат да се разпрострат до гърдите и гърлото. Лапите са добре окосмени между пръстите. Опашката има ресни от умерено дълги косми, скъсяващи се с приближаване на края и. Цялостно по-дългите украсяващи косми са прави и гладки.

Цвят: Обилно кестеняво, без следи от черно; бяло по гърдите, гърлото и пръстите, или малки звездички на челото, тънка черта или петно по носа не се дисквалифицират.

Размери:

Височина при холката:

Мъжки 58–67 см;

Женски 55–62 см.

Ирландски червен сетер

Автор: Администратор

Недостатъци: Всяко отклонение от гореизложените параметри трябва да се разглежда като недостатък, сериозността на който се оценява според неговата степен.

Забележка: Мъжките екземпляри трябва да имат два нормално развити тестиса, напълно спуснати в скротума.